

eu RAZO BALDAIO

Coñecer
para valorar

*Orixes da
costa de
Carballo*

*RUTA POLA SÚA
XEOLOXÍA*



www.carballo.gal/euqueroRB

A costa carballeza



A costa carballeza é ben agradecida de por si desde o punto de vista paisaxístico. As vistas que dela se poden observar desde o mirador de Vilela ou desde Razo da Costa, por exemplo, son certamente fermosas.

Pero non son só as paisaxes (coa ría, as marismas, as dunas e a longuíssima praia, etc.) as que fan deste espazo un lugar moi interesante. Estaría tamén o seu aproveitamento económico pola concorrencia á praia ou

o marisqueo na ría, como unha boa fonte de ingresos.

Quizais menos coñecido sexa o seu interese xeolóxico: unha praia fósil, varias fallas, a formación das dunas e a lagoa litoral, etc.

De Razo parte a Depresión Meridiana, un val case rectilíneo de dirección N-S que chega ata Tui, aproveitado, entre outros, polos ríos Taboada, o Dubra, o Tambre, o Sar, etc. para estableceren parte do seu curso.

Este val formaría parte da Unidade Malpica-Tui (UMT) vestixio de cando os primitivos continentes de Gondwana (ó sur) e Laurrusia (ó norte) confluían, en parte, por estas terras superpoñéndose Laurrusia sobre Gondwana e formando o supercontinente Panxea. Conta, tamén, coas fallas que irían desde Baldaio ata As Encrobas ou desde a praia dos Rias ata o encoro da Fervenza, en Zas.

Unha proba da súa importancia é o feito de que sobre esta zona se teñen feito, polo menos, nada menos que tres teses de doutoramento por doutorandos das universidades de Oviedo, Madrid e Salamanca.

Paso a paso



Praia fósil

Visible en boa parte do talude de Arnados e na zona de Leira. Orixinada cando o nivel do mar en períodos interglaciares estaba a un nivel superior ó actual. Na actualidade estase a producir unha elevación da zona que fai que ese talude siga visible e que compense o aumento do nivel do mar producido polo cambio climático.

Alto de Razo da Costa

Desde aquí é posible ver onde empeza a Depresión Meridiana e ofrece unha boa perspectiva da praia de Razo, de todo o sistema de dunas e da lagoa orixinadas no Cuaternario.

Punta do chan de Razo

Interesante lugar desde o punto de vista xeolóxico pola existencia de varias microfallas e para ver a evolución da liña de costa, como tamén o arranque da falla de Rias. Hai quen a definiu como "As Catedrais" de Carballo, en alusión as similitudes coas formacións xeolóxicas desta praia luguesa.

Zona das pontes de Baldaio

Aquí é posible ver onde parten as dúas fallas paralelas que pasan por Lendo (zona sedimentaria onde se extrae a arxila para a fabricación de ladrillos) e chegan ata As Encrobas (coa mina de lignito) e que foron aproveitadas polo Anllóns para establecer o seu curso augas arriba de Vilaño.

Tamén é o lugar idóneo para explicar a formación das dunas que forman o cordón litoral que deu orixe ás marismas e á ría de Lema.

Monte da praia das Saíñas

O máis interesante deste punto é ver as estreitas bandas orientadas de SO a NE de gneises plaxioclásticos intercaladas entre os moito máis tardíos granitos de dúas micas.

A Pedra do Sal

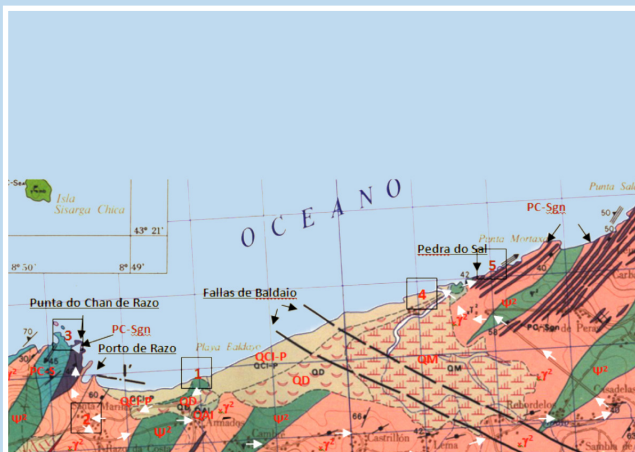
A destacar aquí o forte proceso erosivo e a posibilidade de ver como os derrubios de ladeira que baixan monte abaixo e se foron depositando nas partes máis baixas da liña de costa.

Razo na orixe dos tempos

A costa de Razo, un lugar moi interesante onde é posible apreciar case sen solución de continuidade algúns dos terreos máis antigos da Península, do Precámbrico-Silúrico, ó lado doutros totalmente recentes como son a zona das dunas; onde a evolución xeolóxica é complexa pero sumamente atractiva.



Estrutura xeolóxica da costa carballea

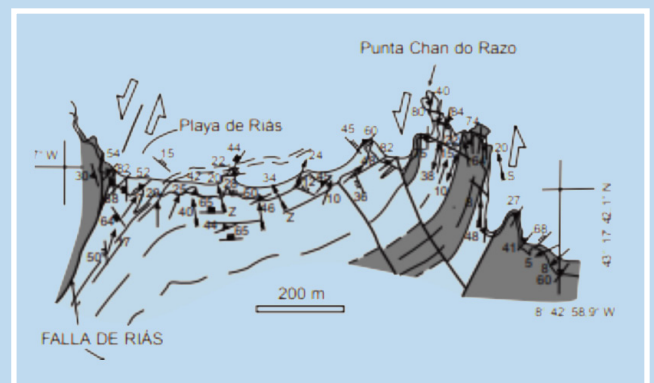


SIGNOS:

CLAVE	TIPO MATERIAL	ÉPOCA	CLAVE	TIPO MATERIAL	ÉPOCA
PCS	Xistos e gneises plaxioclásicos	Precámbrico-Silúrico	QD	Dunas	Cuaternario
PC-Sgn	Gneises alcalinos	Precámbrico-Silúrico	QAI	Material aluvial	Cuaternario
ψ^2	Granito de dúas micas	Post fase I do pregamento herciniano	QCI-P	Córdón litoral e praias de area	Cuaternario
ψ^2	Migmatitas	Precámbrico-Silúrico	QM	Marismas	Cuaternario
1	Paradas		→	Ruta a seguir	

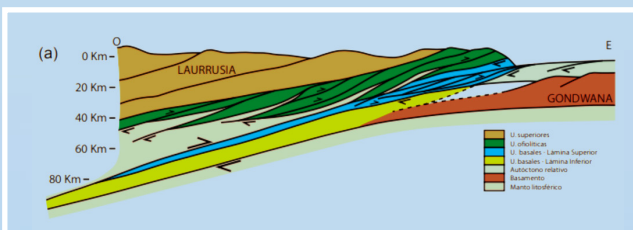
Estrutura xeolóxica da zona da Punta do chan de Razo

Obsérvense as numerosas microfallas existentes na zona así como a discordancia na localización dos diversos tipos de rocha

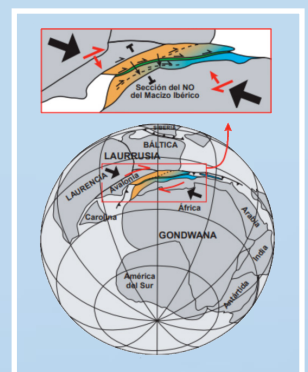


FONTE: LLANA FÚÑEZ, S. (1999): "La estructura de la Unidad Malpica-Tui. (Cordillera Varisca en Iberia). Departamento de Geología de la Universidad de Oviedo. Tomada en: <https://www.google.com/search?q=A+Unidade+Malpica+Tui&oq=A+Unidade+Malpica+Tui&qs=chrome..69i57j69i64l3.11828j0j7&sourceid=chrome&ie=UTF-8>

Situación dos continentes de Laurrusia e Gondwana no carbonífero inferior e que afectaría á nosa zona



FONTE: DÍAZ FERNÁNDEZ, R. (2010): "Evolución estructural y cinemática de una corteza continental subducida: La Unidad Malpica-Tui (no del macizo ibérico)". Departamento de Geología. Universidad de Salamanca. Buscada en: https://pdfs.semanticscholar.org/08d0/3a4268f459d2103ff677dfef8b128a53589.pdf?_a=2.84865433.1096230742.1585819483-1864805768.1585819483



Contidos:

Evaristo Domínguez Rial. Asociación Ambiental Senda Nova

Bibliografía:

- http://info.igme.es/cartografiadigital/datos/magna50/jpgs/d0_G50/Editado_MAGNA50_44.jpg
 DÍAZ FERNANDEZ, R.: *Evolución estructural y cinemática de una corteza continental subducida: la Unidad de Malpica-Tui (no del Macizo Ibérico)*. Universidad de Salamanca, 2010.
 LÓPEZ CARMONA, A., ABATI, J., RECHE, J.: *Evolución metamórfica de los esquistos de ap/bt de Ceán (Unidad de Malpica-Tui, NO del Macizo Ibérico)*

Edita:

Concello de Carballo